

Arabic

***User's
manual***
CyberPix S-590Y

Mercury

You can expect more...

المحتويات

3	أهلاً ومرحباً.....
4	مجموعة كاميرا الجيب الرقمية خاصتك.....
5	التعرف على الكاميرا خاص.....
6	شرح محتويات شاشة العرض المسطحة المضغوطة TFT.....
7	تعليمات الأزرار.....
8	تركيب بطاقة الذاكرة الرقمية الأمانة SD.....
9	1. طريقة التشغيل الأساسية.....
9	1.1 تشغيل الكاميرا.....
9	1.2 التقاط الصور وعرضها.....
9	1.3 تسجيل الأفلام وعرضها.....
10	1.4 وظيفة الحذف (الصور/الأفلام).....
10	1.5 ضبط مخرج التلفزيون NTSC/PAL.....
11	1.6 مخرج التلفزيون.....
11	1.7 ضبط مؤقت التصوير الذاتي.....
12	1.8 استخدام ضوء الفلاش.....
12	1.9 فحص البطاريات واستبدالها.....
13	2. تحميل الصور.....
13	2.1 تثبيت محتويات اسطوانة برمجيات التشغيل المضغوطة.....
14	2.2 تحميل الصور (باستخدام كاميرا الكمبيوتر الشخصي).....
16	2.3 تحميل الصور (باستخدام تقنية توين TWAIN).....

أهلاً ومرحباً

أطيب التهاني لاقتنائك كاميرا الجيب الرقمية ثنائية الاستخدام. فمع هذه الكاميرا الجديدة يمكنك الاستمتاع بالتقاط الصور بدون استخدام فيلم وإنشاء الأفلام بسهولة ويسر. وفيما يلي قائمة بالمزايا التي تبين ما يمكن القيام به باستخدام الكاميرا الرقمية خاصتك.

التقاط صور بدقة 1,3, 2, 5 ميجا بكسل، إرسال الصور والأفلام خاصتك إلى الأهل والأصدقاء ورفقاء العمل بأي مكان في العالم من خلال التحميل إلى الكمبيوتر الشخصي باستخدام الناقل التسلسلي العالمي USB

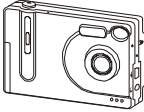
• كاميرا رقمية – ثنائية الاستخدام •

يمكنك إنشاء الأفلام الخاصة بك بنفسك!

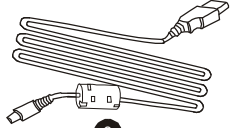
يمكنك إجراء اجتماعات الفيديو عبر الكمبيوتر الشخصي!

مجموعة كاميرا الجيب الرقمية خاصتك

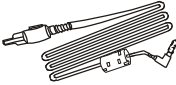
1. الكاميرا
2. كبل الناقل التسلسلي العالمي USB
3. كبل توصيل مخرج التلفزيون
4. عدد 3 بطارية قلووية من نوع AAA
5. اسطوانة برمجيات التشغيل
6. دليل تشغيل المستخدم
7. حقيبة (اختيارية)
8. حزام



1



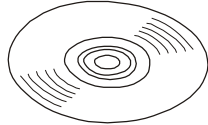
2



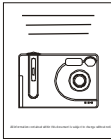
3



4



5



6



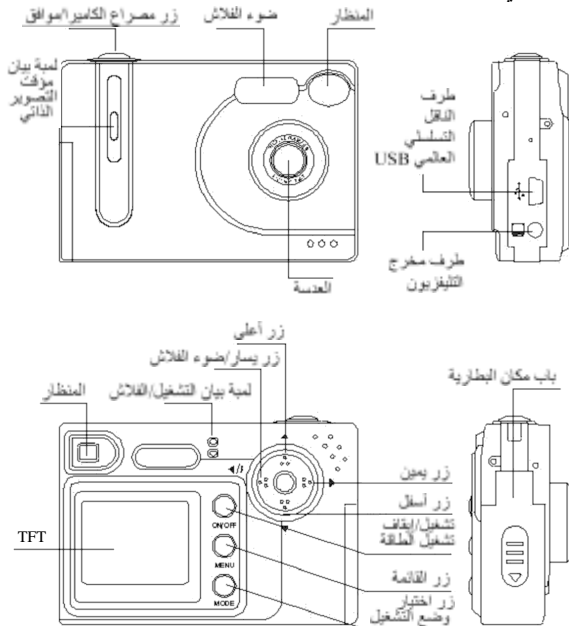
7




8

التعرف على الكاميرا خاصتك

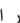
الوصف المادي



شرح محتويات شاشة العرض المضغوطة المسطحة TFT

رسالة الأيقونة	عنصر العرض
البطارية ممتلئة  البطارية ضعيفة  شحنة البطارية غير كافية 	حالة البطارية
الذاكرة ممتلئة لنصفها  الذاكرة ممتلئة  الذاكرة فارغة 	سعة الذاكرة
الذاكرة ممتلئة لنصفها  الذاكرة ممتلئة  الذاكرة فارغة 	بطاقة الذاكرة الرقمية الأمنة SD
تشغيل الفلاش  تشغيل الفلاش تلقائياً  إيقاف تشغيل الفلاش 	أيقونة الفلاش
مصراع مؤقت التصوير الذاتي نشط 	أيقونة مصراع مؤقت التصوير الذاتي
1200×1600 2M 1024×1280 1M 1920×2560 5M	مستوى الجودة
وضع تصوير الفيديو نشط 	وضع تصوير الفيديو
عدد الصور المتبقية 0013	عداد الصور
جاري الانتظار حتى يتم الانتهاء من تحميل الصورة 	مشغول

تعليمات الأزرار

تشغيل وإيقاف تشغيل الطاقة	ON / OFF (تشغيل/إيقاف تشغيل)
ضبط وإعداد القائمة	MENU (القائمة)
أربعة أوضاع:  وضع التقاط الصور الثابتة  وضع تصوير الفيديو  وضع العرض  وضع  الإعداد	MODE (وضع التشغيل)
مصراع الكاميرا / موافق للتأكيد	OK (موافق)
أعلى/أسفل. أعلى/أسفل لاختيار وضع التشغيل من وضع القائمة، أو للتحكم في التكبير والتصغير في وضع العرض.	▼ / ▲
ضوء الفلاش. تشغيل الفلاش/تشغيل الفلاش تلقائياً/إيقاف تشغيل الفلاش	◀/5
شاشة العرض. تغيير وضع العرض على الشاشة ما بين الأوضاع الثلاثة التالية: 1. معاينة + العرض على الشاشة OSD 2. معاينة 3. وضع إغلاق شاشة العرض المضغوطة TFF	▶

تنبيه!

1. اضغط فقط على زر ▶ لتشغيل أو إيقاف تشغيل شاشة العرض المضغوطة المسطحة TFT.
2. ستنفذ شحنة البطارية بسرعة في حالة تشغيل شاشة العرض المضغوطة المسطحة TFT، لذا يفضل إيقاف تشغيل شاشة العرض المضغوطة المسطحة TFT في وضع الانتظار لتوفير طاقة البطارية

تركيب بطاقة الذاكرة الرقمية الآمنة SD

تحتوى سلسلة الكاميرات الرقمية CyperPix S-590Y على ذاكرة SDRAM داخلية سعة 16 ميجابايت للاستخدام العادي، كما تحتوى أيضا على فتحة بطاقة ذاكرة متوافقة مع بطاقة الذاكرة الرقمية الآمنة SD التي يمكن استخدامها بشكل اختياري. حيث يمكنك شراء بطاقة الذاكرة الرقمية الآمنة SD إذا كنت تحتاج لمزيد من الذاكرة.

تأكد من إيقاف تشغيل الكاميرا قبل استخدام بطاقة الذاكرة للتخزين، وأدخل بطاقة الذاكرة الرقمية الآمنة SD برفق في فتحة البطاقة المخصصة لذلك. وستحل البطاقة التي تم إدخالها محل الذاكرة الداخلية كوسيط تخزين عال السعة.

تنبيه!

1. لا تدخل أو تخرج بطاقة الذاكرة الرقمية الآمنة SD والكاميرا في وضع التشغيل.
2. لا يكون هناك أي فائدة للذاكرة الداخلية عند استخدام بطاقة ذاكرة خارجية.
3. يختلف وقت تخزين الصور باختلاف نوع الكاميرا.
4. عندما تظهر أيقونة القفل باللون الأزرق على سطر بيان الحالة، فإن ذلك يدل على أن بطاقة الذاكرة الرقمية الآمنة SD التي قمت بإدخالها مغلقة (محمية).

1. طريقة التشغيل الأساسية

1.1 تشغيل الكاميرا

اضغط على زر "التشغيل/إيقاف التشغيل" "ON/OFF" لمدة ثانية واحدة، فيتم سماع نغمتي تنبيه عند تشغيل الكاميرا وتعمل شاشة العرض تلقائياً لتدخل الكاميرا وضع التقاط الصور الثابتة.

2.1 التقاط الصور وعرضها

1. اجعل عدسة الكاميرا على بعد 1 متر على الأقل من الشيء المراد تصويره. باستخدام خاصية التكبير والتصغير الرقمي بالضغط على زر "▲" / "▼"، قم بتثبيت الكاميرا خاصتك واضغط على زر "موافق" "OK" لالتقاط الصورة.
2. وعندما يتم سماع نغمتي تنبيه قصيرتين، فإن ذلك يدل على أنه قد تم الانتهاء من التقاط الصورة.
3. يمكنك الضغط على زر "اختيار وضع التشغيل" "MODE"، واختيار وضع (العرض) (Playback) ▶ و **الضغط** على زر "موافق" "OK" لمعاينة الصورة التي قمت بالتقاطها.


تنبيه!

1. لا تحرك الكاميرا أثناء الضغط على زر "موافق" "OK"، حيث يؤدي ذلك إلى عدم وضوح الصورة.
2. يسمع أربع نغمات تنبيه إذا كانت بطاقة الذاكرة ممتلئة.

1.3 تسجيل الأفلام وعرضها

يمكنك التقاط الأفلام باستخدام وضع التقاط الأفلام؛ ويتوقف طول الفيلم على سعة بطاقة الذاكرة الرقمية الآمنة SD أو سعة الذاكرة الداخلية SDRAM التي تبلغ 16 ميجابايت.

لتصوير الأفلام، اتبع الإجراء المذكور أدناه.

1. اضغط على زر "اختيار وضع التشغيل" "MODE"، وقم باختيار وضع (تصوير الفيديو) .
2. اضغط على زر "موافق" "OK" للتأكيد.
3. اضغط على زر "موافق" "OK" لبدء التقاط الفيلم، واضغط على زر "موافق" "OK" مرة أخرى لإنهاء الإجراء.
4. يمكنك الضغط على زر "اختيار وضع التشغيل" "MODE"، واختيار وضع (العرض) (Playback) ▶ والضغط على زر "موافق" "OK" لمعاينة الفيلم الذي قمت بتصويره.

تنبيه!

1. لا تتوفر إمكانية استخدام ضوء الفلاش في وضع "التقاط الأفلام".
2. يمكنك استخدام خاصية التكبير والتصغير الرقمي بالضغط على زر "▲" / "▼" أثناء التقاط الفيلم.

1.4 وظيفة الحذف (الصور/الأفلام)


1. اضغط على زر "اختيار وضع التشغيل" "MODE"، وقم باختيار وضع (العرض) ▶ واضغط على زر "موافق" "OK" للتأكيد.
2. اضغط على زر "▲" / "▼" لتحديد الصورة التي تريد حذفها.

3. اضغط على زر "القائمة" "MENU"، يرجى تحديد إذا كنت تريد حذف صورة واحدة أم جميع الصور، واضغط على زر "موافق" "OK" للتأكيد.
4. اضغط على زر "موافق" "OK" لتحديد "نعم" "YES"، واضغط على زر "القائمة" "MENU" لتحديد "لا" "NO".

ملاحظة!

اضغط على زر "موافق" "OK" لعرض صور مصغرة في مجموعات مكونة من 6 صور في وضع العرض. هذا، وتتوافر إمكانية الحذف في وضع الصور المصغرة أيضاً.

1.5 ضبط مخرج التليفزيون NTSC/PAL

1. اضغط على زر "اختيار وضع التشغيل" "MODE"، وقم باختيار وضع (الإعداد) (Setup)  واضغط على زر "موافق" "OK" للتأكيد.
2. اضغط على زر "▲" / "▼" لتحديد "مخرج التليفزيون".
3. اضغط على زر "◀" / "▶" لتحديد نظام ألوان NTSC أو PAL واضغط على زر "اختيار وضع التشغيل" "MODE" للتأكيد.

6.1 مخرج التليفزيون



قم بتوصيل كابل مخرج التليفزيون المرفق بقابس مخرج التليفزيون الموجود بالكاميرا وطرف الكبل الآخر بقابس مدخل الفيديو الموجود بالتليفزيون. قم بضبط التليفزيون على قناة الفيديو، وقم بتشغيل الكاميرا، حيث يمكنك آنذاك مشاهدة الصور أو الأفلام بالضبط كما هي معروضة على شاشة العرض المضغوطة المسطحة TFT.

7.1 ضبط مؤقت التصوير الذاتي

1. اضغط على زر "القائمة" "MENU" واضغط على زر "▲" / "▼" لتحديد مؤقت التصوير الذاتي.

2. اضغط على زر "1/4" / "»»" لاختيار 10 ثوان، 15 ثانية، أو 20 ثانية، ثم اضغط على زر "القائمة" "MENU" للتأكيد.
3. قم بمعاينة المدى الذي تريد التقاطه قبل التقاط الصور، ثم اضغط على زر "موافق" "OK" لالتقاط الصور.
4. حينئذ، يبدأ المؤقت الذاتي في العد التنازلي، وتبدأ اللمبة الموجودة بالجزء الأمامي من الكاميرا في الوميض.

تنبيه!

1. سيتم عرض سطر بيان الحالة  في وضع التقاط الصور الثابتة ليوضح أنه قد تم تشغيل مصراع مؤقت التصوير الذاتي.
2. اضغط على زر  قبل الدخول إلى مصراع مؤقت التصوير الذاتي إذا كنت بحاجة إلى ضوء الفلاش.
3. ادخل إلى تحديد مصراع مؤقت التصوير الذاتي مرة أخرى إذا كنت تريد إلغاء الإجراء.
4. سيتم إلغاء مصراع مؤقت التصوير الذاتي تلقائياً بعد إيقاف تشغيل الكاميرا.
5. يتوفر مصراع مؤقت التصوير الذاتي في وضع التقاط الصور الثابتة فقط.


8.1 استخدام ضوء الفلاش

عندما يكون مصدر الإضاءة الخلفية غير كاف أو أثناء التصوير الليلي، قم باستخدام ضوء الفلاش الداخلي لالتقاط الصور. وتتراوح المسافة المناسبة بين الكاميرا والشيء المراد تصويره من 2 إلى 5 أمتار.

هناك ثلاثة أوضاع يتم التنقل فيما بينها باستخدام زر  :

- (1) وضع تشغيل الفلاش 
- (2) وضع تشغيل الفلاش تلقائياً 

(3) وضع إيقاف تشغيل الفلاش ⊗

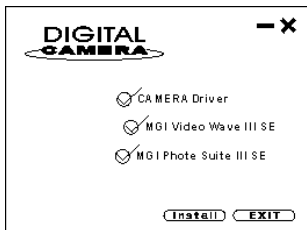
1. اضغط على زر "⏏". يبدأ مؤشر بيان الحالة في الوميض، مما يدل على أنه يتم شحن ضوء الفلاش.
2. يتم سماع أربع نغمات تنبيه عند توقف الوميض ويتم تشغيل لمبة بيان الحالة، مما يعني أنه قد تم شحن ضوء الفلاش وأنه متاح الآن، ويتم تشغيل شاشة العرض مرة أخرى.
3. سيقوم ضوء الفلاش بتكرار الشحن بعد النقاط الصورة، (يرجى الضغط على زر "⏏" مرتين لإلغاء الإجراء إذا لم تكن تريد استخدام ضوء الفلاش).
4. سيؤدي الضغط على زر "⏏" مرة أخرى إلى الدخول إلى وضع تشغيل الفلاش تلقائياً وتظهر الأيقونة  على سطر بيان الحالة.

9.1 فحص البطاريات واستبدالها

1. سيتم إيقاف تشغيل الكاميرا تلقائياً بعد سماع نغمات تنبيه متتالية.
2. يرجى استبدال البطارية ببطارية قلووية.

2. تحميل الصور

تتميز الكاميرا الرقمية CyberPix S-590Y بخاصية توصيل رائعة وقوية. حيث يمكن توصيلها بالكمبيوتر الشخصي، كما يمكنها تحميل الصور الرقمية على الكمبيوتر أو تعديلها، أو إرسال صور بالبريد الإلكتروني للأقارب والأصدقاء ممن يقيمون بعيداً عنك. كما يمكن استخدام هذه الكاميرا ككاميرا فيديو متناسب والاجتماعات التليفزيونية، وذلك باستخدام الناقل التسلسلي العالمي الصغير Mini USB لتوصيل الكاميرا بجهاز الكمبيوتر الشخصي.



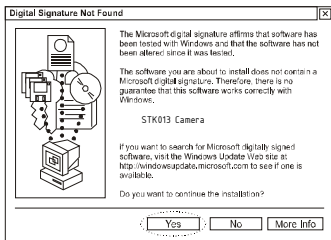
1.2 تثبيت محتويات اسطوانة برمجيات التشغيل المضغوطة

مرفق بالعبوة اسطوانة مضغوطة تحتوي على برمجيات التشغيل وبرامج التطبيق. قم بإدخال الاسطوانة المضغوطة في مشغل الاسطوانات المضغوطة، ستظهر شاشة تثبيت البرنامج على شاشة العرض، ما عليك سوى إتباع التعليمات لإتمام تثبيت البرنامج.

ملاحظة!

1. تأكد من توافق نظام التشغيل خاصتك مع Windows 98SE/2000/XP و ME.
2. سيقوم معالج التثبيت بالكشف عن نظام التشغيل لديك تلقائياً والتعرف على ما إذا كان قد تم بالفعل تثبيت برمجيات التشغيل وبرامج التطبيق أم لا، وسيتم تعليم العناصر الغير مثبتة بوضع الرمز "O" فوقها، وفي حالة تثبيت البرنامج بالفعل، لن يعمل برنامج التثبيت.
3. لإزالة البرنامج، يرجى تحديد STK013 الموجود ضمن أيقونة إضافة/إزالة

تتبيه خاص بتثبيت نظام تشغيل WINDOWS 2000



تتبيه: بالنسبة لمستخدمي نظام تشغيل

WINDOWS 2000

اضغط على موافق [Yes (Y)]

لمتابعة عملية التثبيت.

2.2 تحميل الصور (باستخدام كاميرا الكمبيوتر الشخصي)

لتحميل الصور بطريقة أكثر ملائمة، تتميز برمجيات تشغيل الكاميرا الرقمية CyberPix S-590Y بوجود خاصية التحميل السريع.

الخطوة 1: ضبط توصيل الكاميرا بالكمبيوتر الشخصي:

1. اضغط على زر "اختيار وضع التشغيل" "MODE" واختر وضع الإعداد (Setup) ثم اضغط على "موافق" "OK" لتأكيد الاختيار.
2. اضغط على زر "▲" / "▼" لتحديد "توصيل الناقل التسلسلي العالمي" "USB".

3. اضغط على "⏪" / "⏩" لتحديد "كاميرا الكمبيوتر الشخصي" "PC Cam" ثم اضغط على زر "اختيار وضع التشغيل" "MODE" لتأكيد الاختيار.

الخطوة 2: توصيل الكاميرا بالكمبيوتر الشخصي

1. قم بتشغيل الكمبيوتر الذي تريد توصيله بالكاميرا.
2. قم بتثبيت برمجيات التشغيل على جهاز الكمبيوتر (يرجى تخطي هذا إذا كانت

برمجيات التشغيل مثبتة بالفعل).

3. قم باستخدام كبل الناقل التسلسلي العالمي USB الصغير لتوصيل الكاميرا بجهاز الكمبيوتر، ستضيء لمبة بيان الحلة مع سماع نغمتي تنبيه لتأكيد إتمام عملية التوصيل بنجاح.

4. ستظهر لوحة التحميل تلقائياً على الشاشة.

5. انقر بالماوس فوق ملف الصور الذي تريد تحميله.

6. قم باختيار مكان التخزين الذي تريد تحميل الصور منه باستخدام المستعرض.

7. انقر فوق تحميل Download لإكمال المهمة، ثم انقر فوق خروج EXIT للخروج من هذا الوضع.

8. يمكنك استعراض الصور التي تم تحميلها للتو على جهاز الكمبيوتر.

تنبيه!

1. سيتم إغلاق لوحة التحميل تلقائياً بعد 15 ثانية في حالة عدم وجود صور أو ملفات في ذاكرة الكاميرا.

2. يمكن توصيل الكاميرا بجهاز الكمبيوتر حتى إذا لم توجد طاقة.

3. لن تعمل جميع أزرار الكاميرا أثناء توصيل الكاميرا بجهاز الكمبيوتر إذا لم يتم فصل كبل الناقل التسلسلي العالمي USB.

4. اترك البطارية داخل الكاميرا عند توصيل الناقل التسلسلي العالمي USB بالكمبيوتر الشخصي، وإلا ستتلف الصور.

3.2 تحميل الصور (باستخدام تقنية توين TWAIN)

تعد وصلة توين TWAIN إحدى المواصفات المشتركة بين برنامج الكاميرا الرقمية وبرامج التطبيق، حيث يمكن لبرامج تطبيق وصلة توين TWAIN توصيل الأجهزة الأخرى بالكاميرا مباشرةً والخطوات التالية هي:

إجراءات تحميل MGI PhotoSuite III:

1. قم بتشغيل الكمبيوتر الذي تريد توصيله بالكاميرا.

2. قم بتنصيب برمجيات التشغيل على جهاز الكمبيوتر (يرجى تخطي هذا إذا كانت

- برمجيات التشغيل مثبتة بالفعل).
3. قم باستخدام كبل الناقل التسلسلي العالمي USB الصغير لتوصيل الكاميرا بجهاز الكمبيوتر، ستضيء لمبة بيان الحلة مع سماع نغمتي تنبيه لتأكيد إتمام عملية التوصيل بنجاح.
 4. قم بتشغيل برنامج التطبيق الذي يتوافق مع وصلة توين TWAIN، كبرنامج MGI PhotoSuite III.
 5. قم باختيار وظيفة "الحصول على Get (الحصول على صورة لتحريرها Get photo for editing)"، و مصدر الصورة ثم قم بتحديد "الكاميرا الرقمية (توين)" "Digital Camera (TWAIN)".
 6. قم بتحديد "STK013 Camera" من القائمة.
 7. انقر فوق "تحميل" "Download" لتشغيل لوحة التحميل.
 8. يمكنك معاينة الصور التي تم تخزينها في الكاميرا من الجانب الأيمن للوحة. انقر فوق الصورة التي تريد تحميلها (يمكنك اختيار العديد من الصور بالضغط على Ctrl والماوس إذا كان برنامج التطبيق يدعم تحميل العديد من الصور)، انقر فوق نقل Transfer لتحميل الصور إلى برنامج التطبيق.
 9. ستظهر الصور في برنامج التطبيق، يمكنك الاختيار من بين تعديل أو تخزين الصور مباشرةً.

The Mercury logo is positioned in the bottom left corner. It features the word "Mercury" in a bold, italicized, sans-serif font, followed by a trademark symbol (TM). Below the brand name is the tagline "You can expect more..." in a smaller, plain sans-serif font. The background of the entire page is a light gray gradient, with a dark gray curved shape at the top and two thin white curved lines separating it from the main background.

MercuryTM
You can expect more...

www.mercurystyle.com